

# Brubuen spent over Gisund



1

## PÅ FINNSNES:

*Adrian Skogmo Svein Aronsen (foto)*  
*Einar Sørensen (foto) Per Eliassen (foto)*



2

Tusenvis av mennesker omkranset bruodet på Gisundbruas fastlandsside ved middagstider i går. Da HKH Kronprinsen med følge ankom presis klokken halv ett, var det fullsatt av mennesker på selve bruodet, og de som ikke hadde fått plass der, overvar begivenheten fra hustak, brugelender, båtkahytter, bjørketrær og andre tenkelige og utenkelige posisjoner. TV, radio og presse var sterkt representert og sørget for å formidle begivenheten videre til de tusen hjem.

Presis klokken ti på ett klippd «seilerprinsen» over silkebåndet, mens de norske flagg på brua og i omegnen smalt i den friske sommerbrisen. Gisundbrua var åpnet og Norges nest største øy hadde fått sin fastlandsforbindelse.

Hornmusikk, festklede barn med norske flagg, glade mennesker, — man følte seg hensatt til 17. mai-feiring. Og en merkedag var det da også, først og fremst for Senjas befolkning, men også for resten av midtfylket, for ikke å si hele Troms.

— Dette er en av de store dager i Troms fylkes kommunikasjonshistorie, sa fylkesmann Haug i sin tale. Han minnet samtidig om en annen stor kommunikasjonsmessig begivenhet for 115 år siden da Troms fylke fikk sin første statsbevilgning til vegstellet.

Over 40 pst. av befolkningen i Troms bor på øyer. Det er der vi finner grunnlaget for fylkets viktigste næringsveg — fisket. Dermed er det naturlig at kravet om landfast forbindelse har meldt seg med full styrke. Fylket har derfor funnet det riktig å prioritere brubyggingen på bekostning av det øvrige vegsamband, sa Haug.

Gisundbrua er det femte av de store brubygg i fylket. Det er samtidig det lengste og dyreste. Men rekordtallene blir ikke gamle. Allerede på slutten av neste år står Sandnessundbrua ferdig og den blir 100 meter lengre.

Æren for det nye brubygg tilligger ikke i første rekke de politiske myndigheter. Bruprosjektet er kjempet fram av distriktet, fra det første folkemøtet i 1961 til Gisundbrua A/S i 1965. For 10-11 år siden var det neppe mange som trodde det var mulig i overskuelig framtid å realisere prosjektet, men bruselskapet og dets formann gjorde alle dystre spådommer til skamme. I 1969 ble den første statsbevilgning gitt og arbeidet kunne starte. I dag er det derfor all grunn til også å rette en takk til statsmyndighetene, sa fylkesmannen.

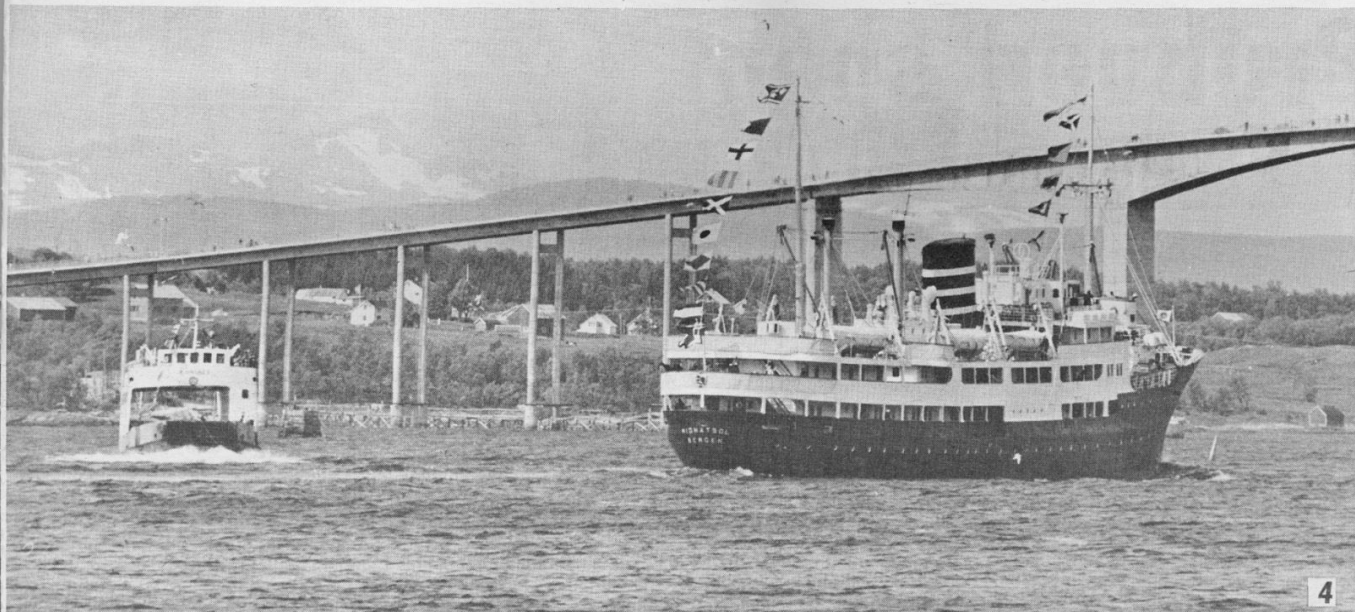
Han uttrykte håpet om at brua måtte bli til glede og nytte for befolkningen på Senja og at den måtte gi grunnlag for ny økonomisk vekst for de 11.000 mennesker som bodde der, og lykkønsket til slutt hele Senjas befolkning med nybrua.

— Dette er en dag alle dere på Finnsnes, Senja og de nærmeste distrikter har sett fram til med meget stor forventning. Gode og tidsmessige kommunikasjoner er av største betydning for økonomisk utvikling og for sysselsettingen. Gode kommunikasjoner knytter dessuten distriktene bedre sammen og letter levevilkårene for menneskene der, sa HKH Kronprins Harald i sin tale.

Enhver ferjeforbindelse har lett for å bli et kommunikasjonsmessig nåloye. Uvær og stor trafikk kan ofte korke ferjesambandet. Dette er derfor ingen tilfredsstillende løsning, sa Kronprinsen.







Men det finnes en løsning: å bygge bru, dersom det er teknisk og økonomisk mulig. For over 11 år siden gikk et folkemøte på Silsand inn for å prøve å bygge bru over Gisundet. Det viste seg å være både teknisk og økonomisk gjennomførbart. Beviset er brua som ligger her i dag.

Til slutt vil jeg gratulere alle dere som har vært med på å virkeliggjøre dette brubygget. Dere har grunn til å være stolte og fornøyde. Og jeg håper at brua vil innfri alle de store forventninger som stilles til den.

I det jeg klipper over dette båndet, erklærer jeg Gisundbrua for åpnet, sa Kronprinsen.

Kronprinsen fikk så overrakt saksen av brustyrets formann og til klappsalver fra de tusenvis av framfattede klippet han over det nasjonalfargede silkebåndet og markerte dermed den offisielle åpningen av Norges lengste bru.

Etter «Ja, vi elsker» fikk HKH Kronprinsen overrakt en vakker blomsterbukett fra Lenvik-ordførers 6-årige datter, Johanne Mathiassen. Kronprinsen tok deretter plass i bilen som i spissen for en langre bilkortesje kjørte over Gisundbrua til Silsand. Med i følget var foruten Kronprinsen, tidligere samferdselsminister Håkon Kyllingmark, stortingsmann Nils Jacobsen, fylkesmann K.E. Haug, fylkesordfører Alfred Sagelvmo, en rekke av fylkets ordførere, brustyret og en rekke inviterte gjester.

Fra Silsand vendte bilkortesjen tilbake til fastlandssiden og fulget dro derfra til Hotell Bondeheimen hvor bruselskapet sto som vertskap ved en lunsj for Kronprinsen. Nestformannen i brustyret, Erling Hansen, ønsket gjestene velkommen.

Forts siste side.

1. Bilkortesjen vender tilbake fra Senja-siden, mens tusener av mennesker strømmer over brua i begge retninger.

2. Brustyrets formann, Gunnar Gran (t.h.) slår av en prat med entreprenør Eeg-Henriksen etter vel utført jobb av begge to.

3. Ikke alle fikk plass på bruhodet der den høytidelige åpning fant sted. Men hva gjorde det når hustakene lå så beleilige til.

4. En slaggmykket hurtigrute hilser Gisundbrua velkommen og tar farvel med Finnsnes-ferja som i mange år har vært en tro tjener på Gisundet.

5. En skikkelig utsikt betyr mye ved slike anledninger. Livsfare og høyspent får komme i annen rekke.

6. Den første ambulansetrykning fant sted få minutter etter at brua var åpnet. En pasient ble ført og sikkert brakt til sykestua på Finnsnes.

